



وزارت آموزش و پرورش
معاونت تربیت بدنی و تندرستی

وزارت بهداشت درمان و آموزش پزشکی
معاونت بهداشت

دستورالعمل مراقبت و کنترل بیماری کرونا ویروس در مدارس

نسخه ۰۶: در شرایط فاصله گذاری اجتماعی در سال تحصیلی ۱۴۰۰ - ۱۴۰۱

مقدمه

در بازگشایی مدارس به عنوان یکی از اماکن تجمعی، فراهم کردن شرایط لازم برای حفظ سلامت فرهنگیان، دانش‌آموزان و سایر کارکنان (که بالغ بر ۱۵ میلیون نفر جمعیت کشور را تشکیل می‌دهند) و به منظور کاهش مواجهه، قطع زنجیره تماس بیماری کووید ۱۹، از اهمیت بالایی برخوردار است.

در این راستا ضرورت دارد علاوه بر رعایت اصول بهداشتی، مقررات ویژه‌ای از طریق فاصله‌گذاری اجتماعی، برای کاهش مواجهات، متناسب با سطح اضطرار و درجه اهمیت فعالیت آموزشی و مهارتی در نظر گرفته شود.

توجه به پیشگیری از تجمع، رعایت فاصله‌گذاری در تردها، و تهویه مناسب از موارد قابل توجه در بازگشایی مدارس است و کماکان اولویت شامل شستن دستها، فاصله فیزیکی مناسب و استفاده از ماسک برای همه افراد (شفا) در مدرسه مورد تأکید این دستورالعمل می‌باشد.

اصول پایه

- تشکیل کمیته سلامت مدرسه
- انجام ارزیابی وضعیت آمادگی مدرسه مطابق چک لیست و اقدام برای رفع مغایرت‌ها با همکاری مراجع ذیربط (پیوست)
- توجه به برنامه‌های آموزش سلامت و رعایت بهداشت فردی برای دانش‌آموزان و مخاطبان
- پایش و مراقبت از سلامت دانش‌آموزان توسط مراقب سلامت/ رابط سلامت
- آموزش نیروهای خدماتی و نظارت بر عملکرد آن‌ها به منظور اجرای دقیق برنامه مدون بهداشتی و گندزدایی مدرسه
- داشتن ارتباط و تعامل با مخاطبان و مسئولان نظارتی/ مدیریتی مافوق برای هرگونه فعالیت‌های اطلاع‌رسانی و اصلاحی
- تهیه و ثبت گزارشات برای پیگیری و رصد نظام مراقبت در مقابل کرونا طبق دستورالعمل‌های ابلاغی
- پیگیری و تأکید بر واکسیناسیون کامل همه‌ی عوامل مدرسه
- همکاری با ناظران بهداشتی مراکز خدمات جامع سلامت
- همکاری انجمن اولیاء و مربیان برای دادن اطمینان خاطر به خانواده‌ها و ترغیب آن‌ها به رعایت اصول بهداشت فردی

فاصله گذاری اجتماعی

- بازگشایی مدارس با ارزیابی‌های بهداشتی و حداکثر آمادگی و به صورت تدریجی صورت گیرد.
 - فعالیت مدارس روستایی و عشایری با رعایت پروتکل‌های بهداشتی، مجاز می‌باشد.
 - فعالیت‌های کارگاهی و مهارتی مدارس فنی و حرفه‌ای و متوسطه با رعایت دستورالعمل‌های بهداشتی مجاز می‌باشد.
- تعداد افراد در کلاس‌ها با احتساب ۱,۵ متر فاصله و ۲,۲۵ متر مساحت برای هر نفر در نظر گرفته شود.
- با توجه به ضرورت کنترل و نظارت دانش‌آموزان پیش دبستانی، پایه اول ابتدایی و استثنایی، نسبت دانش‌آموز به معلم کاهش یابد.
- قرار دادن صندلی، نیمکت، کامپیوتر و ... دانش‌آموز و نظایر آن در فواصل لازم و ایمن، حداقل با فاصله ۱,۵ متری در تمامی جهات صورت پذیرد.
- جهت حذف و یا کاهش مواجهات مستقیم کارکنان بخش‌های پر مراجعه مثل کتابخانه، پذیرش، اطلاق سرپرستی، کارگاه‌ها و ...، استفاده از موانع فیزیکی پلاستیکی لازم می‌باشد.
- از هرگونه تجمع در محل‌های عمومی اجتناب شود.
- مواجهه چهره به چهره کارکنان کاهش یابد و سعی شود از تماس تلفنی و استفاده از شبکه‌های اجتماعی، ویدئوکنفرانس و تلفن برای برگزاری جلسات، حتی برای کارکنانی که در داخل یک ساختمان هستند، استفاده شود.

- در صورتی که مواجهه چهره به چهره کادر اداری، دانش آموز، هنر آموز، والدین، و ... با یکدیگر ناگزیر باشد، در حداقل زمان ممکن و با رعایت فاصله ایمن حداقل ۱,۵ متر و با استفاده کامل از ماسک و وجود تهویه هوایی مناسب، برگزار شود.
- استراحت بین کلاس‌های دانش‌آموزان در حداقل زمان و در زمان‌های مختلف بین کلاس‌ها انجام شود.
- ساعت شروع و پایان مدرسه به گونه‌ای تعیین شود که از هم‌زمانی رفت و آمد دانش‌آموزان و ازدحام جلوگیری شود.
- در واحد نگهبانی و ورودی مدرسه، حتی المقدور از ورود و تردد افراد و اشخاص و مراجعات متفرقه به محیط مدرسه جلوگیری بعمل آید و شیوه‌های پاسخگویی از ورودی مدرسه به نحوی باشد که فاصله گذاری اجتماعی رعایت گردد.
- به منظور حفظ فاصله گذاری به ازای ۲,۲۵ متر فضا برای هر دانش‌آموز، شرایط ایمنی فضا و تجهیزات و بهداشت محیط بر اساس دستورالعمل‌های موجود و نظر کارشناسان ذی‌ربط رعایت شود.
- ساعات حضور دانش‌آموز در این‌گونه مدارس، به دروس نیازمند تعامل بیشتر معلم با دانش‌آموز از قبیل ریاضی، فیزیک، شیمی، زیست‌شناسی، دروس مهارتی و... اختصاص یابد و برای آموزش سایر دروس از بستر فضای مجازی استفاده شود.
- در مناطقی که از نظر آب و هوایی مساعد هستند، بهره‌برداری از فضای حیاط با رعایت استانداردهای بهداشت محیط، می‌تواند یکی از راهکارها باشد.
- در صورت فعال بودن سرویس ایاب و ذهاب دانش‌آموزان و کارکنان، از نصف ظرفیت سرنشین خودرو برای جابجایی استفاده شود. افزایش تعداد سرویس‌های ایاب و ذهاب برای رعایت فاصله گذاری ایمن در جابجایی صورت پذیرد.
- رعایت فاصله ایمن حداقل ۱,۵ متر در قسمت‌های عمومی از جمله نمازخانه، سلف سرویس، کارگاه‌ها و مسیر ورود و خروج الزامی است.
- فعالیت‌های ورزشی فرهنگی، به صورت انفرادی و یا گروه‌های حداکثر ۱۵ نفره، با رعایت فاصله‌گذاری اجتماعی در محیط‌های باز بلامانع است.
- فعالیت مدارس شبانه روزی واجد خوابگاه، طبق دستورالعمل ضمیمه می‌باشد.
- ارائه خدمات آموزشی در مدارس استثنایی، پیش دبستانی و اول ابتدایی به دلیل قرارگرفتن این دانش‌آموزان در شرایط گروه‌های آسیب‌پذیر، ترجیحاً به صورت غیر حضوری انجام شود. فعالیت‌های توانبخشی مدارس استثنایی با رعایت پروتکل بهداشتی مراکز خدماتی و درمانی بلامانع است.

غربالگری، مراقبت و باز توانی

۱. غربالگری دانش‌آموزان و کارکنان مدارس در همه گیری کووید-۱۹

لازم است، پیش از بازگشایی مدارس، فعالیت‌های زیر انجام پذیرد:

- آموزش لازم به والدین برای متعهد بودن آن‌ها در مورد نفرستادن دانش‌آموز مبتلا یا مشکوک به بیماری واگیر به مدرسه انجام شود.
- مراقب سلامت مدرسه/ رباط بهداشت لازم است در صورت مشاهده علائم بیماری در بین دانش‌آموزان و کارکنان، اقدامات بهداشتی لازم را انجام دهند.
- لازم است مدرسه برای کنترل ورود احتمالی کارکنان بیمار یا مشکوک به بیماری و جداکردن آن‌ها از افراد سالم، برنامه مشخصی داشته باشد و همچنین شیوه‌ای برای اطلاع‌رسانی به والدین یا سرپرست دانش‌آموزان فوق تعیین کند.
- در بدو ورود به مدرسه و روزانه و همه‌ی دانش‌آموزان، معلمان و سایر کارکنان، از نظر وجود علائم بیماری (ترجیحاً به روش مراقبت سندرومیک) غربالگری شوند.
- مدرسه در سامانه‌های مراقبت از کرونا، نسبت به ثبت و گزارش مبتلایان اقدام نماید و در صورت نیاز به تصمیم‌گیری با کارشناسان ناظر بهداشت، مشورت نماید.

۲. مراقبت از گروه های آسیب پذیر

سه گروه زیر با گواهی پزشک معتمد، به عنوان افرادی که در معرض ابتلا به بیماری کووید-۱۹ عارضه دار قرار دارند، در نظر گرفته شده است:

گروه الف - بیماران با بیماری زمینه ای:

بیماری قلبی - عروقی، بیماری های کبدی، بیماری های کلیوی، فشارخون بالا، دیابت وابسته به انسولین، بیماری های تنفسی زمینه ای، آسم مقاوم به درمان - $BMI > 40$ (شاخص توده بدنی).

گروه ب- بیماران با نقص ایمنی:

تحت درمان با کورتیکواستروئید به میزان بیش از ۱۲،۵ میلی گرم پردنیزولون در روز بیش از دو هفته - شیمی درمانی - بدخیمی ها - پیوند اعضا

گروه ج - مادران باردار - دانش آموزان مبتلا به فلج مغزی با ناتوانی حرکتی در دست ها، محدودیت بینایی شدید، کودکان ذهنی و اوتیسم و چند معلولیتی که توانایی خود مراقبتی مستقل مثل شستن دست ها و نگهداری ماسک ندارند.

فعالیت دانش آموزان و کارکنان فوق ترجیحاً به صورت غیرحضور و مجازی برنامه ریزی گردد. (در خصوص کارکنان آموزش و پرورش با نظر کمیسیون پزشکی فرهنگیان می باشد).

۳. بازتوانی در شاغلین با سابقه کووید-۱۹

- دانش آموزان و کارکنان مدارس مبتلا به بیماری کووید-۱۹، پس از طی دوران درمان و نقاهت، برای بازگشت به مدرسه لازم است مورد ارزیابی پزشک معتمد ادارات مناطق / شهرستان یا مراکز جامع سلامت قرار گیرند.
- ورود و یا حضور دانش آموزان / معلمان و سایر کارکنان دارای علائم بیماری (با تأکید بر علائم بیماری کرونا) تحت هر شرایطی به مدرسه ممنوع می باشد.
- شرایط و میزان استفاده از استعلاجی کرونا برای کارکنان و معلمان مدرسه با تأیید پزشک معتمد آموزش و پرورش می باشد.

۱. اقدامات کنترلی سلامت محیط و کار

۱. بهداشت و حفاظت فردی

- از دست دادن، رو بوسی و بغل کردن یکدیگر پرهیز کنید.
- استفاده از ماسک برای همه افراد الزامی است و نحوه استفاده صحیح از آن توصیه و آموزش داده شود.
- همه ی افراد ملزم به استفاده از وسائل شخصی می باشند.
- مدرسه باید دستورالعمل های شستشوی مرتب و مکرر دست با آب تمیز و صابون مایع و استفاده از محلول الکل یا ژل ضد عفونی کننده دست را برای معلمان، کارکنان و دانش آموزان اعمال کند. در صورت امکان، ژل یا محلول با پایه الکل ضد عفونی کننده دست را در همه کلاس های درس قرار داده شود.
- نیروهای خدماتی در هنگام نظافت باید از لباس حفاظتی، ماسک و دستکش استفاده نمایند؛
- برای ثبت حضور و غیاب، ترجیحاً از سیستم تشخیص چهره / کارتخوان کارکنان استفاده کنید؛ در صورت داشتن دفتر حضور و غیاب، امکان ضد عفونی فراهم گردد.

- برای تماس با دکمه های آسانسور، از دستمال کاغذی یا دستکش استفاده نمایید؛
- هنگام عطسه یا سرفه کردن از دستمال کاغذی استفاده شود. ، در صورتی که دستمال وجود نداشت از قسمت داخلی آرنج موقع سرفه و عطسه استفاده کنید؛
- از تماس دست‌ها با چشم، بینی و دهان قبل از شستن یا ضدعفونی خودداری شود؛
- در نمازخانه‌ها استفاده از مهر و سجاده شخصی و رعایت فاصله ایمن ضرورت دارد؛
- از همراه داشتن موبایل و وسائل الکتریکی غیرضروری به ویژه توسط دانش آموزان ممانعت گردد.
- ممنوعیت استعمال دخانیات و هرگونه مواد دخانی به دلیل تأثیر آن بر تضعیف سیستم ایمنی بدن و مستعد نمودن افراد در ابتلا به ویروس، توسط والدین و مراجعین گوشزد گردد؛
- کارکنان قسمت‌های خدمات بعد از گندزدایی به ویژه در سطح مدارس و مجتمع‌های بزرگتر (در صورت امکان) دوش گرفته و در هنگام خروج با لباسی غیر از لباس کار مدرسه را ترک نمایند.
- هر یک از معلمان بهتر است محلول ضدعفونی‌کننده شخصی داشته باشند.
- در مناطق محروم آب آشامیدنی سالم برای دانش آموزان فراهم شود.
- دانش‌آموزان در صورت استفاده از سرویس‌های ایاب و ذهاب عمومی از ماسک استفاده کنند.
- گچ و یا ماژیک وایت برد مورد استفاده معلمان و دانش‌آموزان جدا باشد. در صورت امکان، دانش‌آموزان گچ/ماژیک وایت برد شخصی به همراه داشته باشند.
- ترجیحاً معلمان و دانش‌آموزان لیوان کاغذی یک‌بار مصرف و دستمال کاغذی به همراه داشته باشند.
- ترجیحاً دانش‌آموزان تا حد امکان کمترین وسایل را بین خانه و مدرسه جابجا کند.
- همه‌ی معلمان و کارکنان و دانش‌آموزان در مدت زمان حضور در مدرسه باید از ماسک استفاده کنند.
- از تجمع در محیط‌های خاص مدرسه از قبیل دفتر، آبدارخانه، اتاق کپی، اتاق‌های کار عملی و آزمایشگاهی خودداری شود.
- گواهی سلامت مستخدمین و سرایداران مدارس کنترل و به‌روزرسانی شود.

۲. بهداشت مواد غذایی

- هرگونه فعالیت بوفه‌ها و پایگاه تغذیه سالم مدارس تعطیل می باشد.
- سرو غذای گرم برای معلمان، دانش‌آموزان و کارکنان مدرسه در مدرسه مجاز نمی باشد.
- تردد افراد متفرقه به آبدارخانه مدرسه مجاز نمی باشد.
- از دست به دست کردن مواد غذایی و ساندویچ‌های خانگی و یا تهیه شده در مدرسه توسط دانش‌آموزان و یا فروشنده، جداً خودداری شود.
- به دانش‌آموزان استفاده از مایعات بیشتر توصیه شود. ترجیحاً از آب‌های آشامیدنی که قبل از مصرف بطری آن شسته شده‌است، استفاده کنند. نوشیدن مایعات به‌اندازه کافی و فراوان کمک به دفع سموم و حفظ ایمنی مناسب بدن می‌کند.
- در صورت مصرف میوه، باید به طور کامل و بر اساس اصول بهداشتی شستشو شده و پوست آن گرفته شود.
- از خرید مواد غذایی فله‌ای و باز خودداری شود.
- از مصرف و یا توزیع هرگونه فراورده‌های کنسروی یا فرآوری شده مثل سوسیس، کالباس و غیره در مدارس ممانعت شود.

۳. بهداشت ابزار و تجهیزات

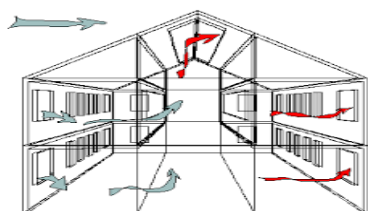
گندزدایی:

- برنامه مدون گندزدایی همه‌ی سطوح دارای امکان تماس زیاد در مدارس تهیه گردد و به نیروی مسئول، آموزش لازم ارائه گردد.
- در مدارس دو شیفته، زمان مناسب برای گندزدایی و آماده سازی مدرسه برای شیفت بعد در نظر گرفته شود.
- تأمین و دیپوی حداقل ۲ هفته‌ای مواد ضدعفونی‌کننده، صابون مایع، دستکش، ماسک، دستمال کاغذی و... از دیگر الزامات جهت بازگشایی مدارس می‌باشد.
- از ایمنی محل دیپوی مواد ضدعفونی‌کننده و گندزدا اطمینان حاصل شود.
- در صورت وجود سالن‌های ورزشی و بازی، وسایل و تجهیزات بعد از هر بار استفاده گندزدایی شوند.
- در رختکن و حمام سالن ورزشی، استفاده از وسایل بهداشتی شخصی/یکبار مصرف ضروری است.
- نصب ظروف حاوی مواد ضد عفونی‌کننده دست‌ها با پایه نگهدارنده به تعداد مناسب در هر طبقه و راهروها انجام شود.
- به صورت مستمر نظافت سطوح دارای تماس مشترک، نظیر میزهای خدمت، مبلمان، تخت، میز و صندلی‌های سلف سرویس، راه پله‌ها، دستگیره‌ها، کمد‌های وسایل، سرویس‌های بهداشتی، اتاق‌ها، راهروها، سالن اجتماعات، کارگاه‌ها و سایت کامپیوتر، تجهیزات در محوطه و حیاط و ... انجام شود.
- کلیه لوازم شخصی دانش‌آموزان استثنایی شامل ویلچیر، عصا، وسایل توانبخشی و ... مشمول گندزدایی بدو ورود و خروج می‌باشند.
- دو مرحله نظافت و گندزدایی جدا از یکدیگر بوده و نباید هیچگونه اختلاطی بین مرحله شوینده و گندزدایی انجام گیرد.
- هنگام گندزدایی و نظافت، سالن‌ها باید خالی از افراد بوده و درها و پنجره‌ها باز گذاشته شوند و جهت تهویه بهتر هواکش نیز روشن باشد.
- محلول‌های گندزدای کلره باید روزانه تهیه و استفاده شود (کارایی محلول پس از گذشت ۲۴ ساعت کاهش می‌یابد).
- امکانات لازم برای شستشوی مرتب دست‌ها و استفاده از ماسک یکبار مصرف در طول شیفت برای شستشو و گندزدایی روزانه
- لباس کار برای پرسنل مسئول نظافت باید فراهم شود.
- از تی مخصوص فقط برای گندزدایی مکان‌هایی که امکان آلودگی وجود دارد استفاده شود.
- فرد/ افراد مسئول نظافت در هنگام نظافت باید از وسایل حفاظت فردی شامل ماسک و لباس کار مناسب و مقاوم در برابر خوردگی استفاده نمایند.
- نظافت را از یک نقطه آغاز و در طرف یا نقطه مقابل به پایان برسانید (تی را به صورت مارپیچ حرکت دهید).
- "تی‌هایی" که برای نظافت کف اتاق‌ها و سالن‌ها و غیره استفاده می‌شود باید دارای چند "سر" اضافی " باشند.
- پس از استفاده از پارچه‌ها، دستمال نظافت و تی، می‌بایست در آب داغ شسته شود.
- در هنگام گندزدایی احتیاط‌های لازم در ارتباط با برق‌گرفتگی بعمل آید .
- تجهیزات و ماشین‌آلات گندزدایی بعد از پایان کار شسته و به روش مناسب بسته به ظرفیت تجهیزات و ماشین‌آلات خشک گردند.

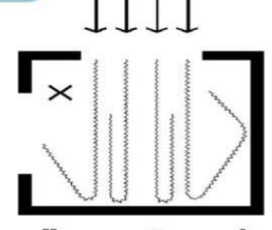
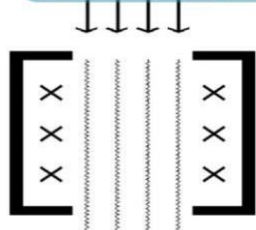
۴. بهداشت ساختمان

• تهویه:

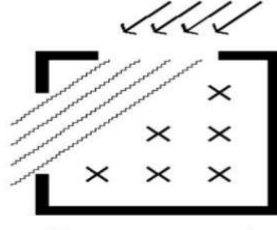
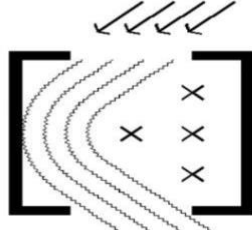
- حداقل ۲۰ درصد از مساحت سطح کلاس، پنجره بازشونده به میزان ۴۵ درجه باشد.
- بیشترین تهویه طبیعی در زمانی که پنجره‌ها در ۲ طرف کلاس باز باشند، فراهم می‌گردد.



@masaf_memari



مناسب ترین حالت



نامناسب ترین حالت

- هوای تمیز باید به طریق مؤثر وارد هر کلاس شده و آلاینده‌های تولید شده در هر اتاق به نحو مؤثری خارج شود، بگونه‌ای که مانع از انتشار عفونت‌های منتقله از هوا بین افراد حاضر در فضای داخلی گردد.
- شرایط بگونه‌ای فراهم شود که امکان حداقل ۶ بار تعویض هوا در ساعت در کلاس فراهم گردد.
- تعداد فن‌های مکشی باید متناسب با مساحت سطح کلاس باشد.
- در صورت استفاده از کولر آبی و گازی، پنجره‌ها و درب‌ها به میزان ۲۵ درصد جهت خروج هوا باز باشند.
- به منظور افزایش حرکت هوا در داخل کلاس می‌توان از پنکه یا پنکه سقفی استفاده شود.
- در صورت استفاده از سیستم تهویه مطبوع، سیستم بگونه‌ای تنظیم شود که حداکثر جریان ورودی از هوای آزاد تأمین شود.
- در صورت نیاز به وسائل گرمایشی، هر یک ساعت یکبار هوای کلاس‌ها تهویه شود و پنجره‌ها به مدت ۱۰ دقیقه باز باشد.
- دانش‌آموزان حتی المقدور با پوشش کافی در کلاس حضور داشته باشند.
- استفاده از هواکش و بازگذاشتن درها و پنجره‌های سالن‌ها به منظور تهویه مناسب و مستمر
- تهویه مناسب محل‌های اقامت و سرویس‌های بهداشتی انجام شود.
- اتافک آسانسورها دارای تهویه فعال و مناسب باشد.

• سرویس‌های بهداشتی:

- سیستم لوله کشی صابون مایع و دستمال کاغذی در توالت‌ها و سرویس‌های بهداشتی تعبیه گردد.
- قبل از کشیدن سیفون توالت فرنگی، در آن را بگذارید تا میکروب‌ها در هوا پخش نشوند.
- دستشویی‌ها و توالت‌ها، روزانه حداقل دو بار در طول ساعات کار مدرسه و یکبار در انتهای کار مدرسه یا انتهای نوبت بر اساس دستورالعمل‌های ابلاغ شده گندزدایی شوند.
- سطل، دستمال‌ها و وسائل نظافت و گندزدایی سرویس‌های بهداشتی باید مجزا باشد.
- جهت کاستن از تماس مستقیم دست‌ها با در و دستگیره‌های ورودی و خروجی ساختمان، سرویس‌های بهداشتی، آنها را به حالت نیمه باز و یا مجهز به پدال باز شونده باشند. (در صورت امکان) یا برای سهولت تردد از جک و آرام بند درها استفاده گردد.

• پسماند:

- دفع پسماندها به شیوه بهداشتی در سطل‌های درب‌دار پدالی
- پرسنل مسئول جمع‌آوری و دفع پسماند با رعایت تمامی ملاحظات بهداشتی جمع‌آوری پسماند در کیسه‌های پلاستیکی محکم در آخر هر شیفت را در دستور کار قرار دهند.

• آب آشامیدنی، آبخوری و آبسرد کن ها:

- حذف آب خوری‌ها و آب سردکن های سنتی به صورت موقت. (موارد دارای پدال یا چشم الکترونیک بلامانع است)
- پایش غلظت کلر باقیمانده توسط ناظران (میزان حداقل کلر آزاد باقیمانده ۰,۵ تا حداکثر ۰,۸ میلی گروم در لیتر در کل سیستم توزیع حفظ گردد).
- پایش کیفیت میکروبی آب آشامیدنی برای اطمینان از عدم وجود آلودگی به کلیفرم گرم‌پای یا اشرشیاکلی توسط کارشناسان مرکز بهداشت

پیوست ها :

- چک لیست ارزیابی آمادگی و عملکرد مدرسه در رعایت پروتکل های بهداشتی
- پروتکل بهداشتی خوابگاه‌های مدارس شبانه روزی
- وظایف کمیته مدرسه ای مدیریت بیماری کرونا (کمیته سلامت)