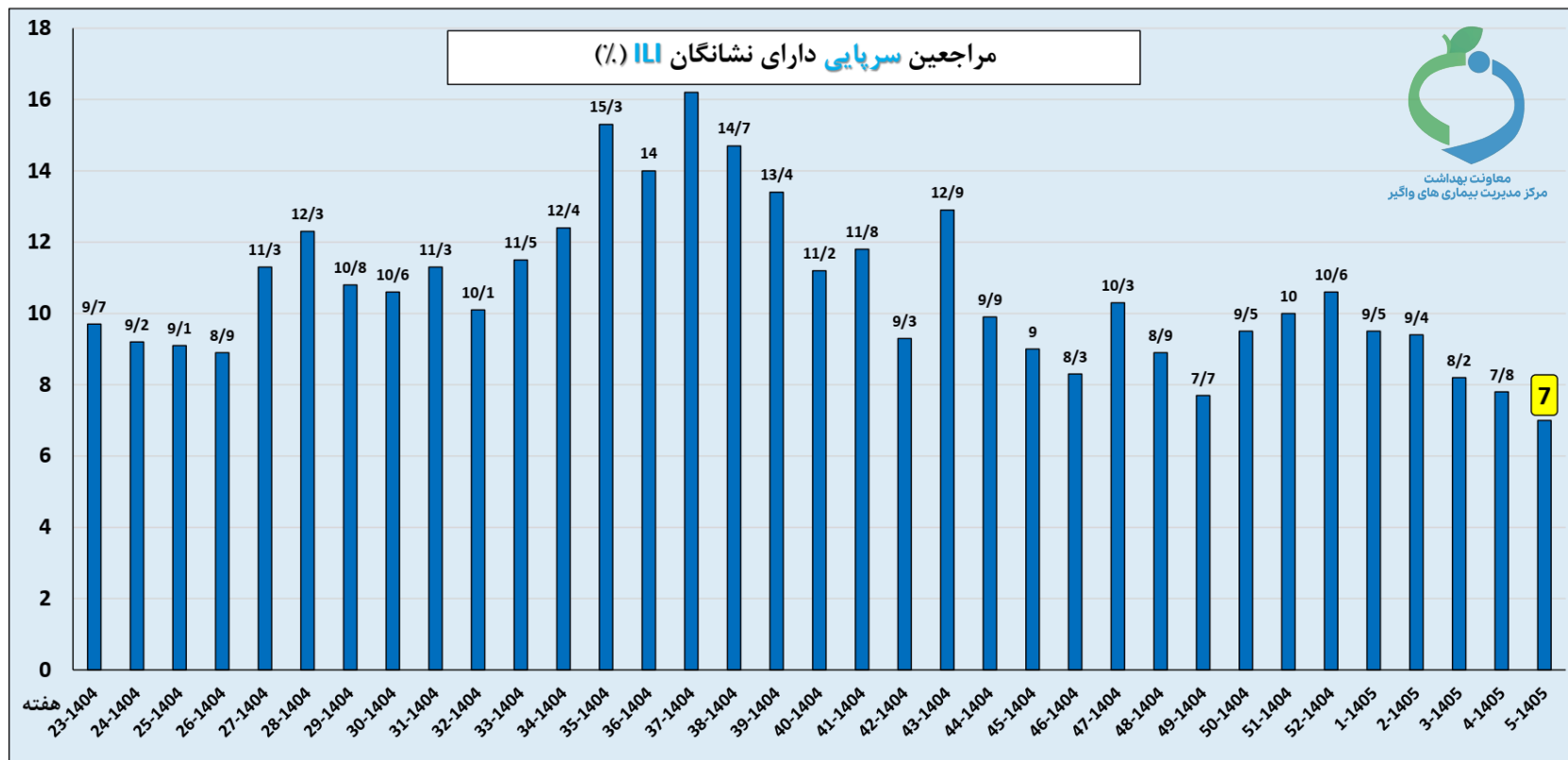
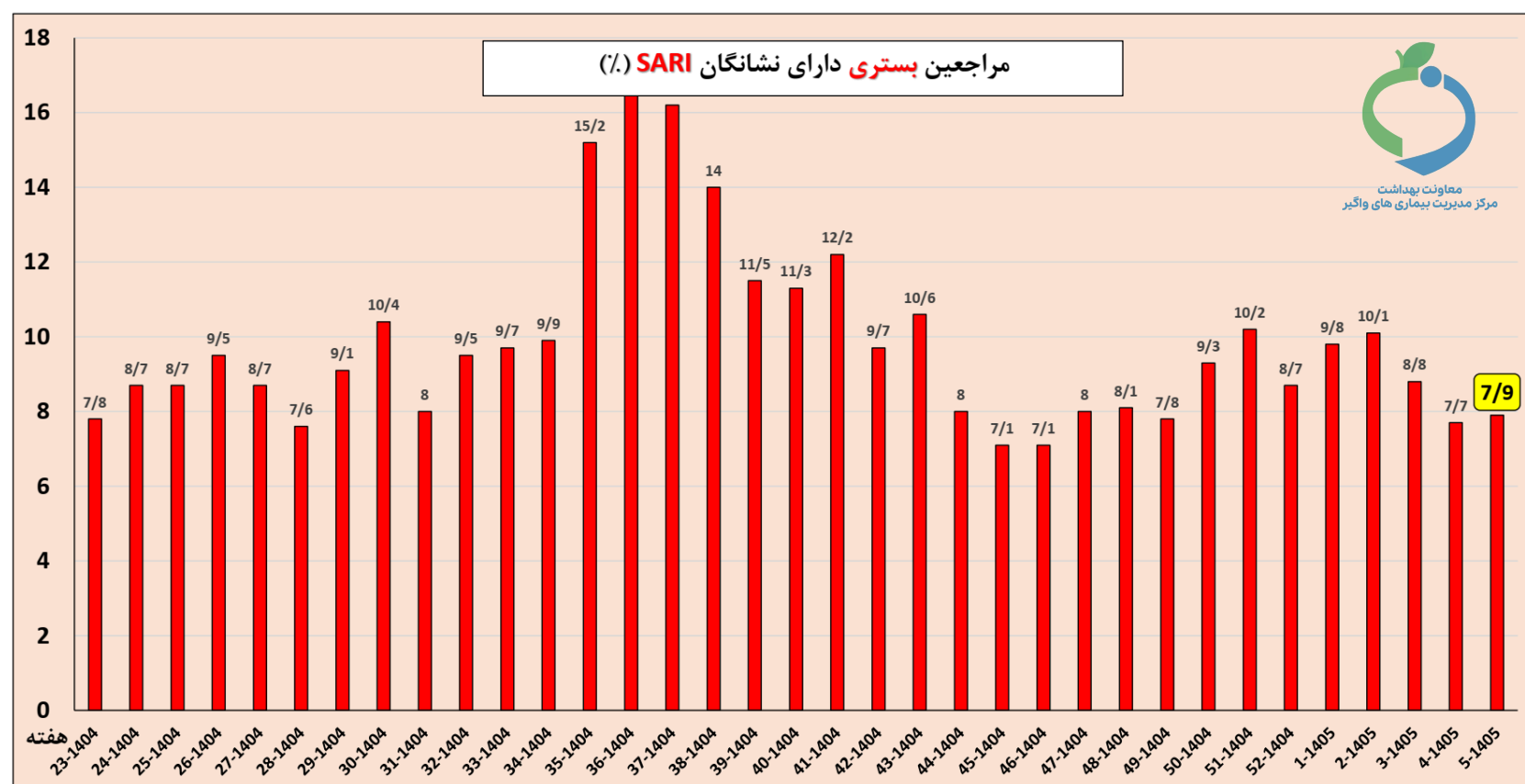


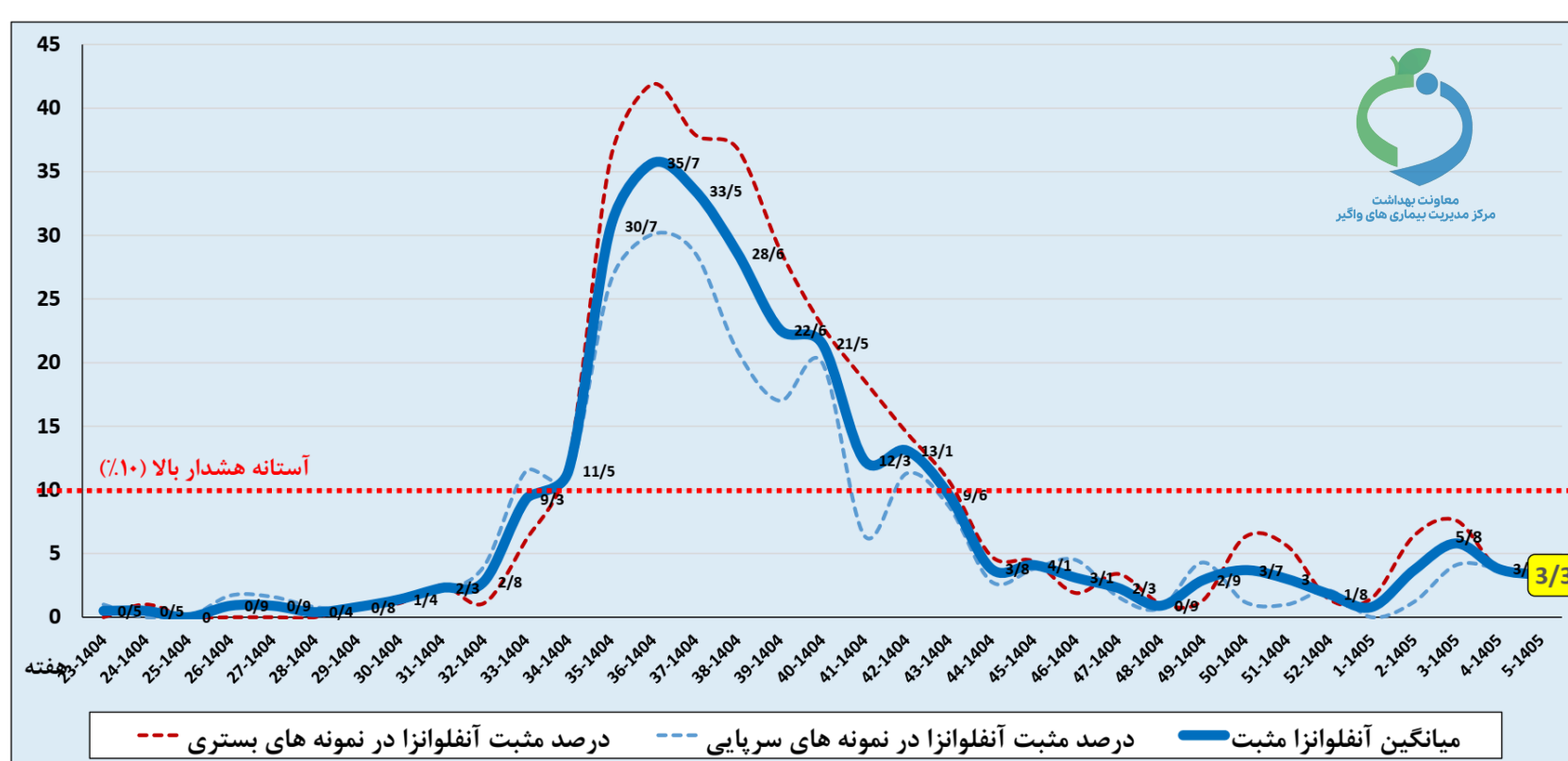
## بر اساس داده‌های نظام مراقبت دیده‌وری تنفسی دو پاتوژن (آنفلوآنزا و کووید-۱۹)



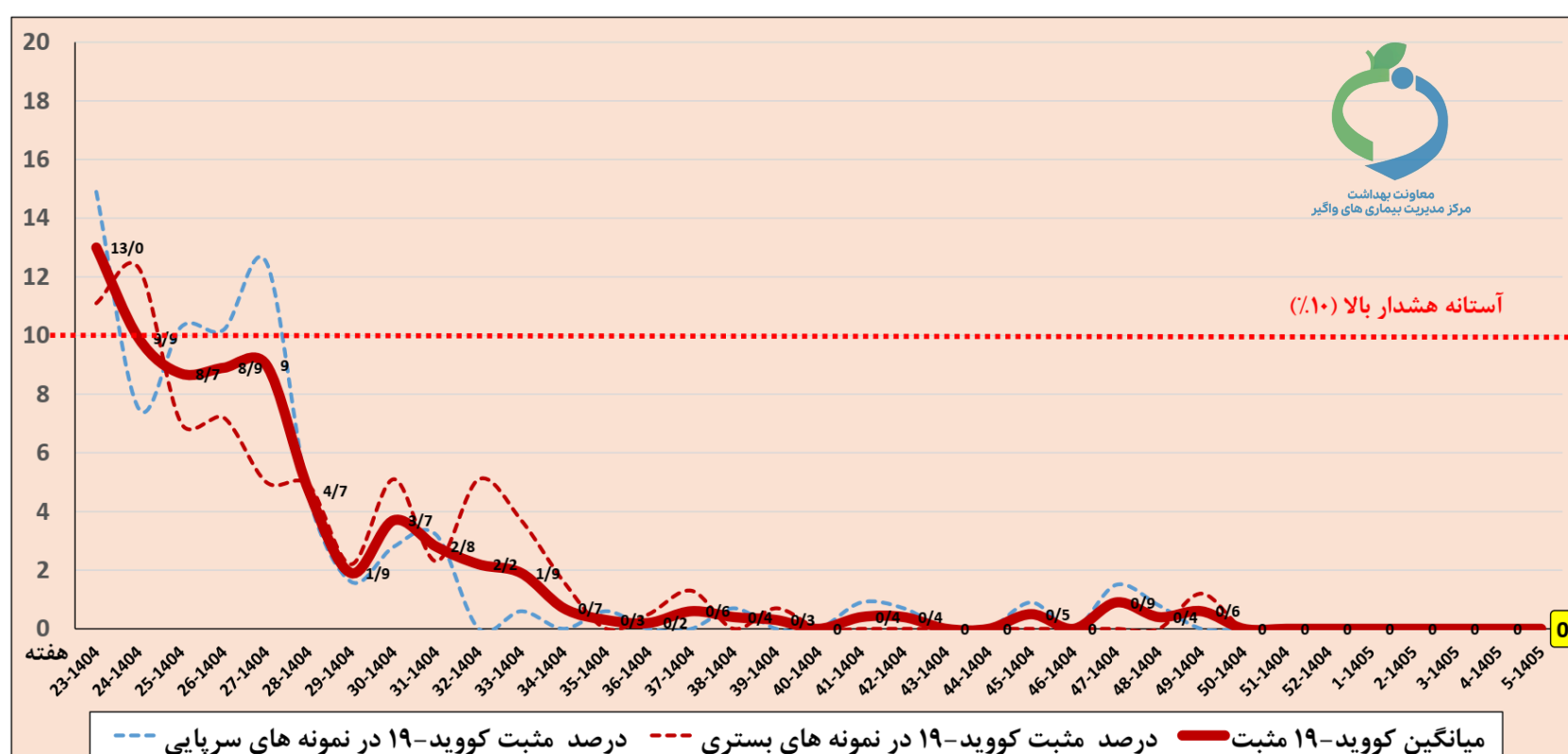
در هفته پنجم سال ۱۴۰۵  
(هفته منتهی به ۴ اردیبهشت):



- نسبت موارد دارای علائم عفونت‌های تنفسی، در مراجعین سرپایی کاهش و در مراجعین بستری اندکی افزایش داشته است؛ به طوری که **۷ درصد** از مراجعین سرپایی، دارای علائم شبه آنفلوآنزا (ILI) و **۷/۹ درصد** از مراجعین بستری، دارای علائم تنفسی شدید (SARI) بوده‌اند.



- در این نظام مراقبت دیده‌وری، از میان ۱۸۰ نمونه تنفسی اخذ شده از مراجعین با تظاهرات ILI یا SARI، درصد مثبت آزمایش PCR آنفلوآنزا **۳/۳%** و درصد مثبت آزمایش PCR کووید-۱۹، کمتر از **۱% (صفر)** بوده است.

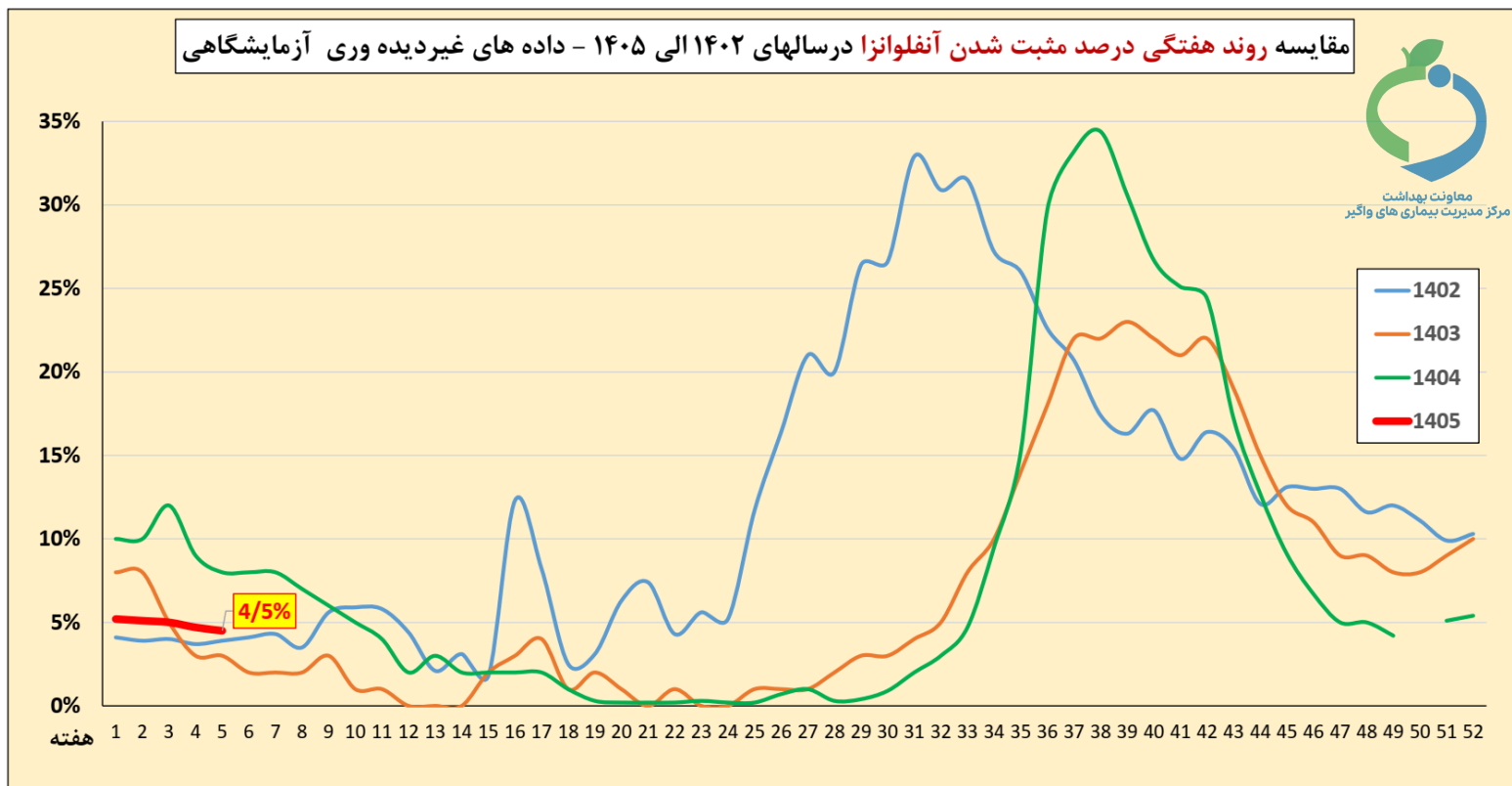


- نسبت نمونه‌های مثبت از نظر آنفلوآنزا، در این هفته نیز همانند هفته قبل، هم در بیماران بستری و هم در بیماران سرپایی، کاهش نشان داده است.
- نسبت نمونه‌های تنفسی مثبت از نظر کووید-۱۹ همچنان در سطح پایینی قرار دارد. قابل ذکر است که این نسبت در هفته مشابه سال قبل ۳% بوده است.

## درصد مثبت آنفلوانزا بر اساس داده‌های نظام مراقبت غیردیده‌وری آزمایشگاهی در هفته پنجم سال ۱۴۰۵

### توجه:

از آنجایی که داده‌های نظام مراقبت غیردیده‌وری (یا روتین)، عمدتاً تحت تاثیر تصمیم پزشکان برای درخواست آزمایش و میزان دسترسی به ابزار/کیت تشخیصی است؛ یافته‌های آن باید با احتیاط تفسیر شود.

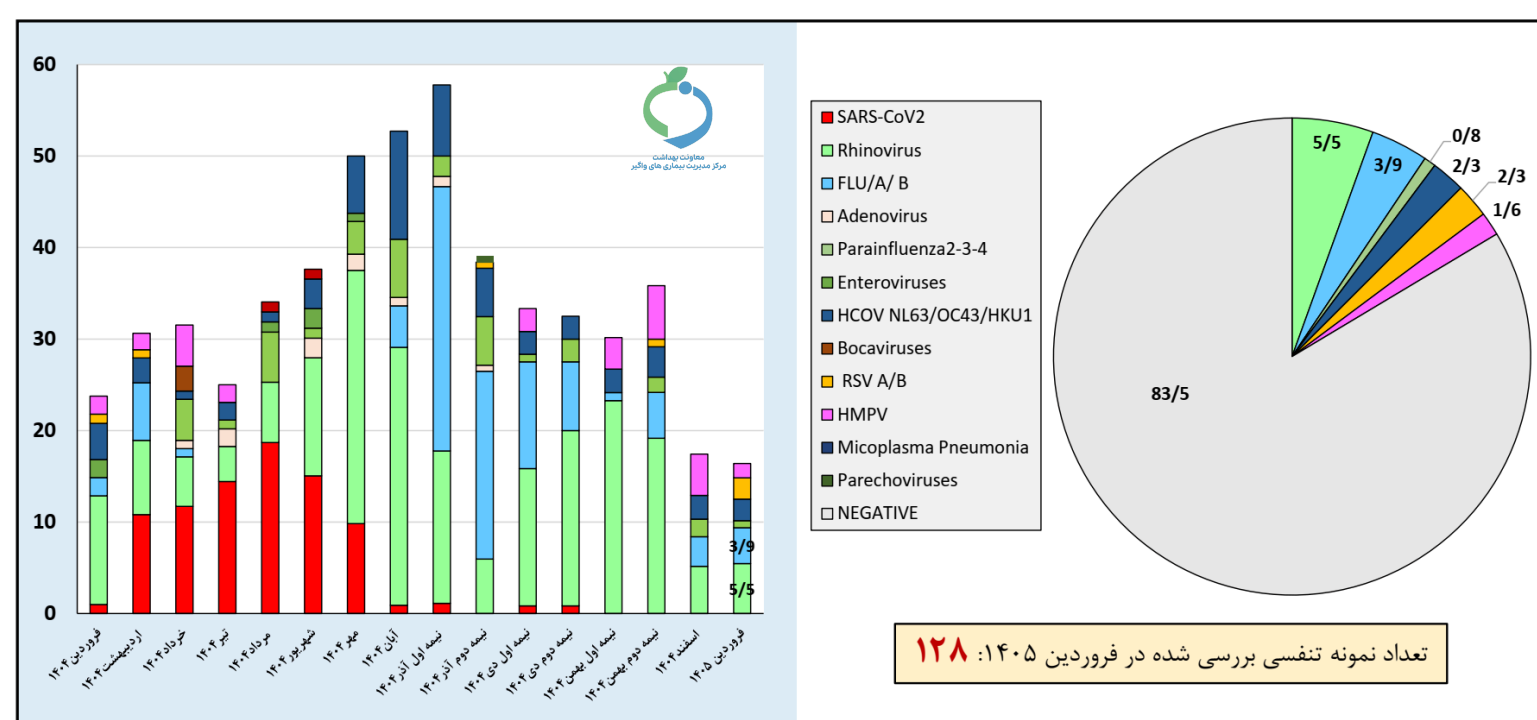


بر اساس داده‌های نظام مراقبت غیردیده‌وری آزمایشگاهی، در هفته پنجم سال ۱۴۰۵:

- مجموعاً تعداد ۳۷۶۲ نمونه تنفسی (که ۹۵/۵٪ آنها از بیماران بستری اخذ شده)، در آزمایشگاه‌های مولکولی دانشگاه‌های علوم پزشکی کشور آزمایش شده و از میان آنها ۱۶۸ مورد مثبت آنفلوانزا بوده است (۴/۵٪).
- تایپ غالب ویروس در موارد مثبت آنفلوانزا "B" می‌باشد (۷۶/۱٪). لازم به توضیح است که در مقطع زمانی مشابه در سال قبل (۱۴۰۴)، تایپ غالب ویروس "A" بوده است.

- در استان‌های چهارمحال و بختیاری (۱۱.۸٪)، مرکزی (۱۱.۷٪) و همدان (۱۱.۴٪)، درصد مثبت آنفلوانزا بالاتر از آستانه هشدار بالا (۱۰٪) است.
- در استان‌های گیلان و گلستان (۷.۹٪)، زنجان (۷.۴٪)، لرستان (۶.۳٪)، البرز (۵.۸٪) و مازندران (۵.۷٪) نیز درصد مثبت آنفلوانزا، اگر چه کمتر از آستانه هشدار بالاست، ولی بالاتر از رقم کشوری و آستانه هشدار پایین گزارش شده است.
- ۶٪ موارد مثبت آنفلوانزا به گروه سنی زیر ۲ سال و ۱۲.۵٪ آنها به رده سنی ۲ تا ۵ سال تعلق داشته‌اند. کودکان ۶ تا ۱۵ سال نیز ۲۱.۴٪ موارد را تشکیل داده‌اند.

## بر اساس نتایج آزمایشات نمونه‌های اخذ شده با هدف دیده‌وری ۲۱ پاتوژن تنفسی:



نکته: در ۱۲۸ نمونه ارسالی در فروردین ماه سال ۱۴۰۵، مجموعاً ۲۱ ویروس شناسایی گردید.

### در فروردین ماه سال جاری،

- در ۱۲۸ نمونه اخذ شده برای این دیده‌وری، که مربوط به استانهای تهران و هرمزگان بوده است:
- **رینوویروس**، با نسبت ۵.۵٪ نمونه‌های بررسی شده، **شایعترین** پاتوژن تنفسی در گردش بوده است؛
  - **آنفلوانزا** با ۳.۹ درصد و **HMPV و سایر کروناها** (بجز کووید-۱۹) با ۲.۳ درصد در رتبه‌های بعدی قرار داشتند.

## دانشگاه‌ها و مراکز همکار دیده‌وری

