

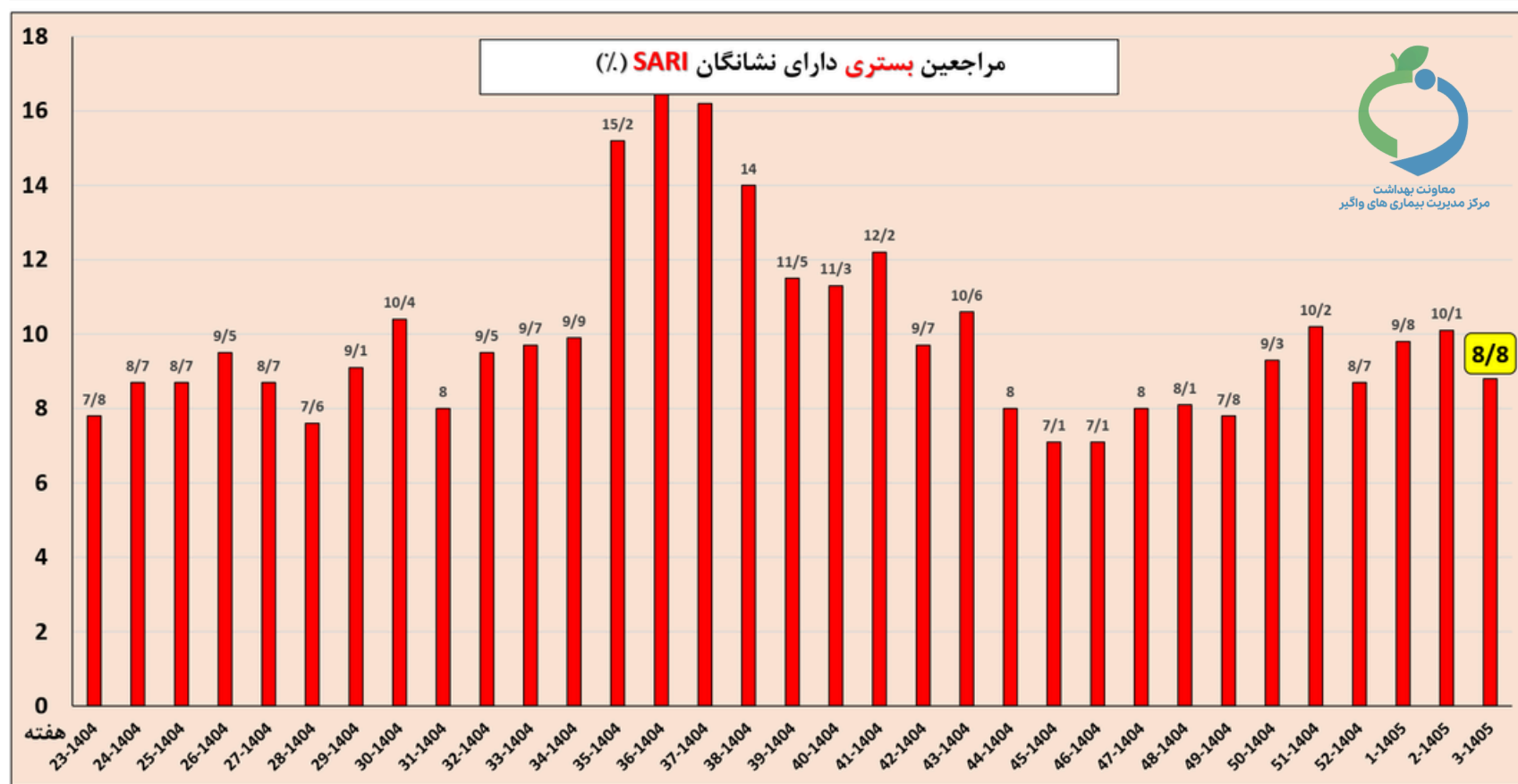
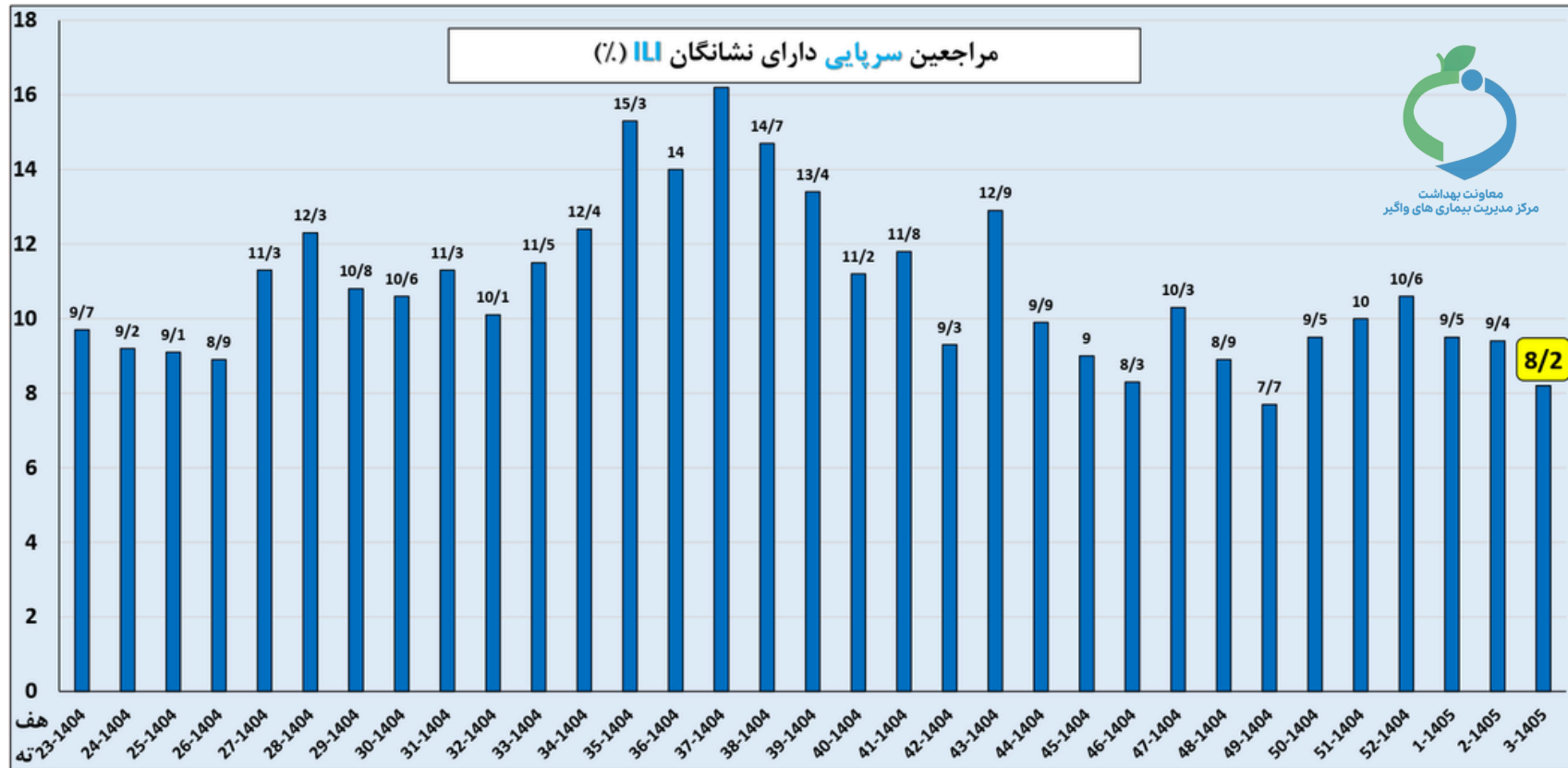


# آخرین وضعیت بیماریهای حاد تنفسی در کشور

تا تاریخ ۱۴۰۵/۱/۲۲

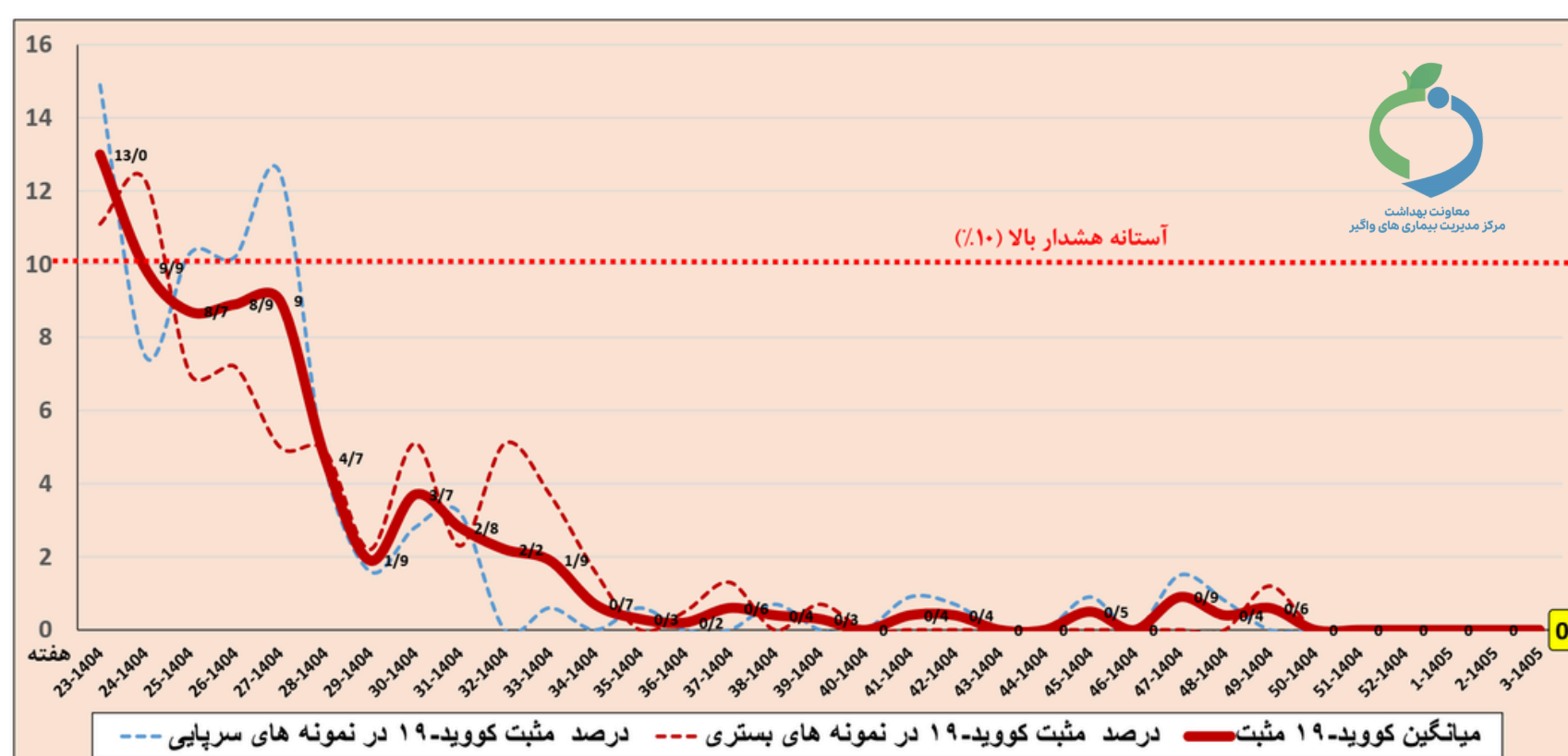
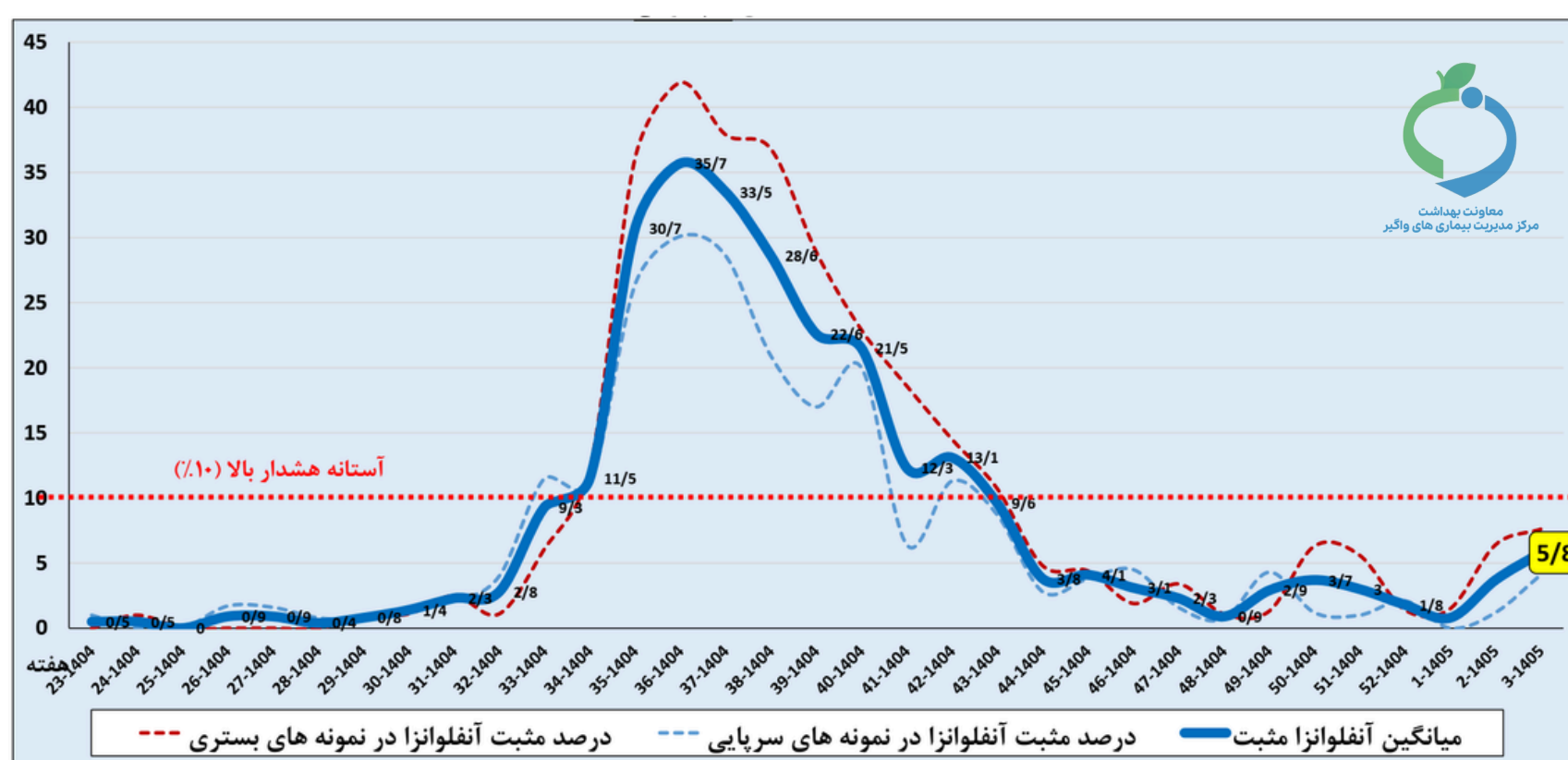
گروه تخصصی مدیریت سل، جذام و بیماریهای حاد تنفسی، مرکز مدیریت بیماریهای واگیر

## بر اساس داده های نظام مراقبت دیده وری تنفسی دو پاتوژن (آنفلوانزا و کووید-۱۹)



### در هفته سوم فروردین ماه ۱۴۰۵

- نسبت موارد دارای علائم عفونت های تنفسی، هم در مراجعین سرپایی و هم در مراجعین بستری کاهش داشته است؛ به طوری که **۸/۲ درصد** از مراجعین سرپایی، دارای علائم شبه آنفلوانزا (ILI) و **۸/۸ درصد** از مراجعین بستری، دارای علائم تنفسی شدید (SARI) بوده اند.



- در این نظام مراقبت دیده‌وری، از میان ۱۸۷ نمونه تنفسی اخذ شده از مراجعین با تظاهرات ILI یا SARI، **درصد مثبت آزمایش PCR آنفلوانزا ۵/۸٪** و **درصد مثبت آزمایش PCR کووید-۱۹، کمتر از ۱٪ (صفر)** بوده است.

- روند** نسبت نمونه های مثبت از نظر **آنفلوانزا**، در طول سه هفته اخیر، هم در بیماران بستری و هم در بیماران سرپایی، **افزایشی** بوده و از **۵٪** بالاتر رفته است؛ لذا **تشدید مراقبت های مربوط به عفونت های حاد تنفسی ضرورت دارد**. توضیح آنکه این **افزایش** با توجه به روند اپیدمیولوژیک بیماری آنفلوانزا و یافته های دیده‌وری در سنوات گذشته، برای این مقطع زمانی از سال قابل انتظار است. (مثال: ۶/۹٪ در هفته سوم فروردین ۱۴۰۴)

- نسبت نمونه‌های تنفسی مثبت از نظر **کووید-۱۹** همچنان در سطح پایینی قرار دارد. قابل ذکر است که این نسبت در هفته مشابه سال قبل ۱/۹٪ بوده است.

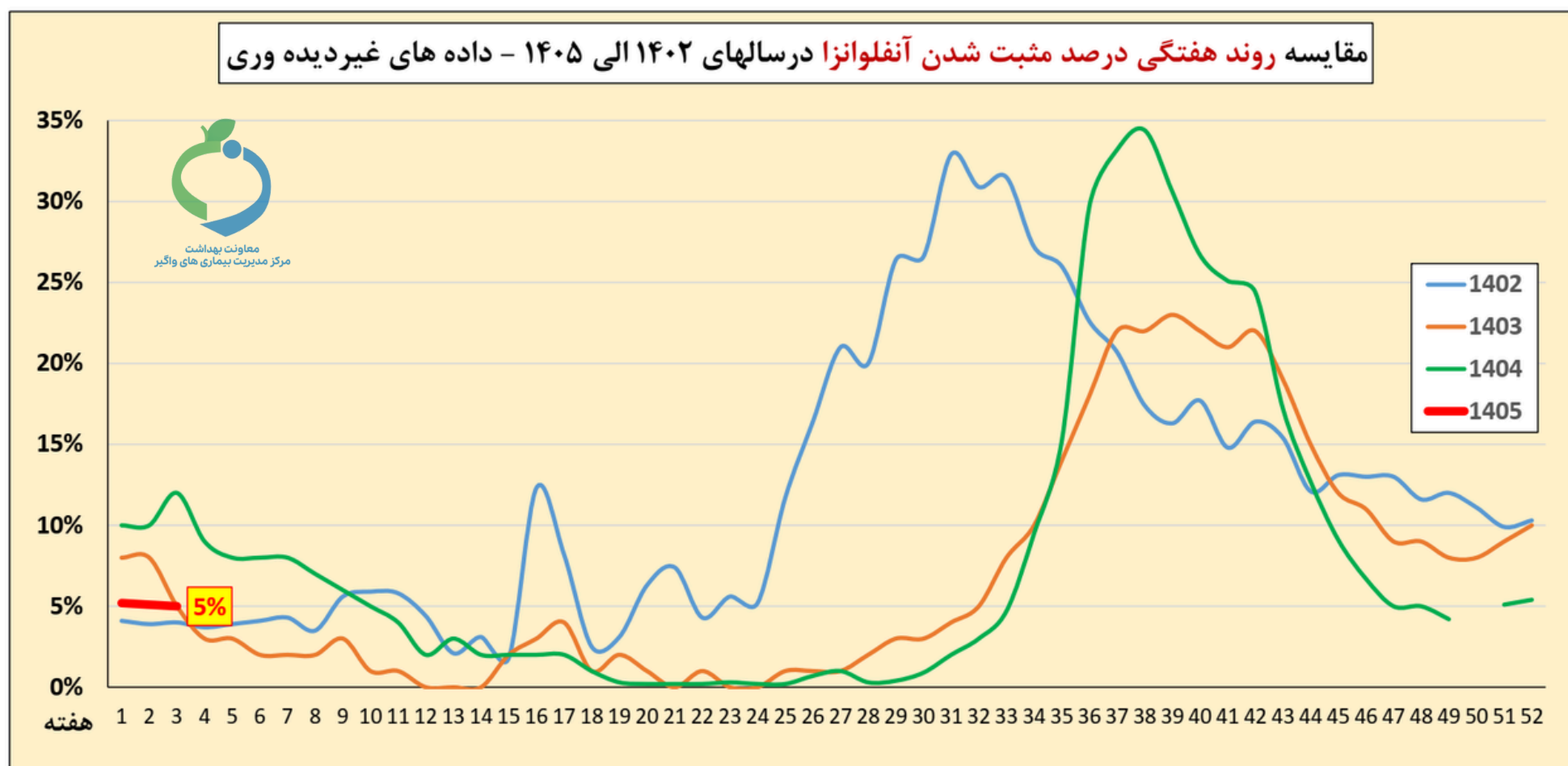
## درصد مثبت آنفلوانزا بر اساس داده‌های نظام مراقبت غیردیده‌وری آزمایشگاهی در هفته سوم فروردین ماه ۱۴۰۵

### توجه:

از آنجایی که داده‌های نظام مراقبت غیردیده‌وری (یا روتین)، عمدتاً تحت تاثیر تصمیم پزشکان برای درخواست آزمایش و میزان دسترسی به ابزار/کیت تشخیصی است؛ یافته‌های آن باید با احتیاط تفسیر شود.

بر اساس داده‌های نظام مراقبت غیردیده‌وری آزمایشگاهی، در هفته سوم فروردین ماه:

- مجموعاً تعداد ۳۷۰۷ نمونه تنفسی (که ۹۶٪ آنها از بیماران بستری اخذ شده)، در آزمایشگاه‌های مولکولی دانشگاه‌های علوم پزشکی کشور آزمایش شده و از میان آنها ۱۸۷ مورد مثبت آنفلوانزا بوده است (۵٪). همانطور که در نمودار زیر مشاهده می‌شود، این نسبت در هفته‌های آغازین سالهای ۱۴۰۳ و ۱۴۰۴، بالاتر از سال جاری بوده است.
- تایپ غالب ویروس در موارد مثبت آنفلوانزا "B" می‌باشد (۷۵/۴٪). لازم به توضیح است که در مقطع زمانی مشابه در سال قبل (۱۴۰۴)، تایپ غالب ویروس "A" بوده است.
- در استان‌های مرکزی (۱۵/۵٪)، همدان (۱۰/۴٪) و گلستان (۱۰/۱٪) درصد مثبت آنفلوانزا بالاتر از آستانه هشدار بالا و در البرز (۹/۱٪) نزدیک به آستانه است.
- در استان‌های مازندران (۶/۷٪)، گیلان و قم (۵/۷٪) و یزد (۵/۲٪) نیز درصد مثبت آنفلوانزا، اگرچه کمتر از آستانه هشدار بالاست، ولی بالاتر از رقم کشوری گزارش شده است.
- ۱۱/۲٪ موارد مثبت آنفلوانزا به گروه سنی زیر ۲ سال و ۱۸.۷٪ آنها به رده سنی ۲ تا ۵ سال تعلق داشته‌اند. کودکان ۶ تا ۱۵ سال نیز ۱۶/۵٪ موارد را تشکیل داده‌اند.



## دانشگاه‌ها و مراکز همکار دیده‌وری

